

BAB III

METODE PENELITIAN

3.1 Strategi Pencarian Literatur

3.1.1 Protokol dan Registrasi

Rangkuman menyeluruh dalam bentuk studi literatur mengenai gambaran pelaksanaan *bounding attachment* pada ibu post partum. Protokol dan evaluasi dari studi literatur akan menggunakan diagram flow untuk menentukan penyeleksian studi yang telah ditemukan disesuaikan dengan tujuan dari studi literatur.

3.1.2 Database Pencarian

Studi Literatur atau *Literature Review* merupakan rangkuman dari beberapa studi penelitian yang ditentukan berdasarkan tema tertentu yang diambil adalah tema mengenai pelaksanaan *bounding attachemnt* pada ibu post partum. Pencarian literatur dilakukan bulan April-Juli 2020. Data yang digunakan dalam penelitian ini adalah data sekunder yang diperoleh bukan dari pengamatan langsung, akan tetapi diperoleh dari hasil penelitian yang telah dilakukan oleh peneliti-peneliti terdahulu. Sumber data sekunder yang didapat berupa artikel jurnal bereputasi baik nasional maupun internasional terakreditasi maupun tidak terakreditasi dengan tema yang sudah ditentukan yaitu pelaksanaan *bounding attachment* pada ibu post partum. Pencarian literatur dalam studi literatur ini menggunakan *database* yaitu *google scholar*, dan *researchgate*.

3.1.3 Kata Kunci

Pencarian artikel atau jurnal menggunakan *keyword* yang digunakan untuk memperluas atau menspesifikkan pencarian, sehingga mempermudah dalam penentuan artikel atau jurnal yang digunakan. Kata kunci dalam studi literatur ini terdiri dari sebagai berikut:

Tabel 3.1 Kata kunci studi literature

Pelaksanaan	<i>Bonding Attachment</i>	Postpartum
<i>Implementation</i>	<i>bonding</i>	<i>Ibu nifas</i>
	<i>AND</i>	<i>OR</i>
	<i>Skin to skin contact</i>	<i>Mother after childbirth</i>
		<i>OR</i>
		<i>Postpartum Mothers</i>

Kata kunci: Pelaksanaan bounding attachment pada ibu post partum or Implementation and mother infant bonding and postpartum mothers

3.2 Kriteria Inklusi dan Eksklusi

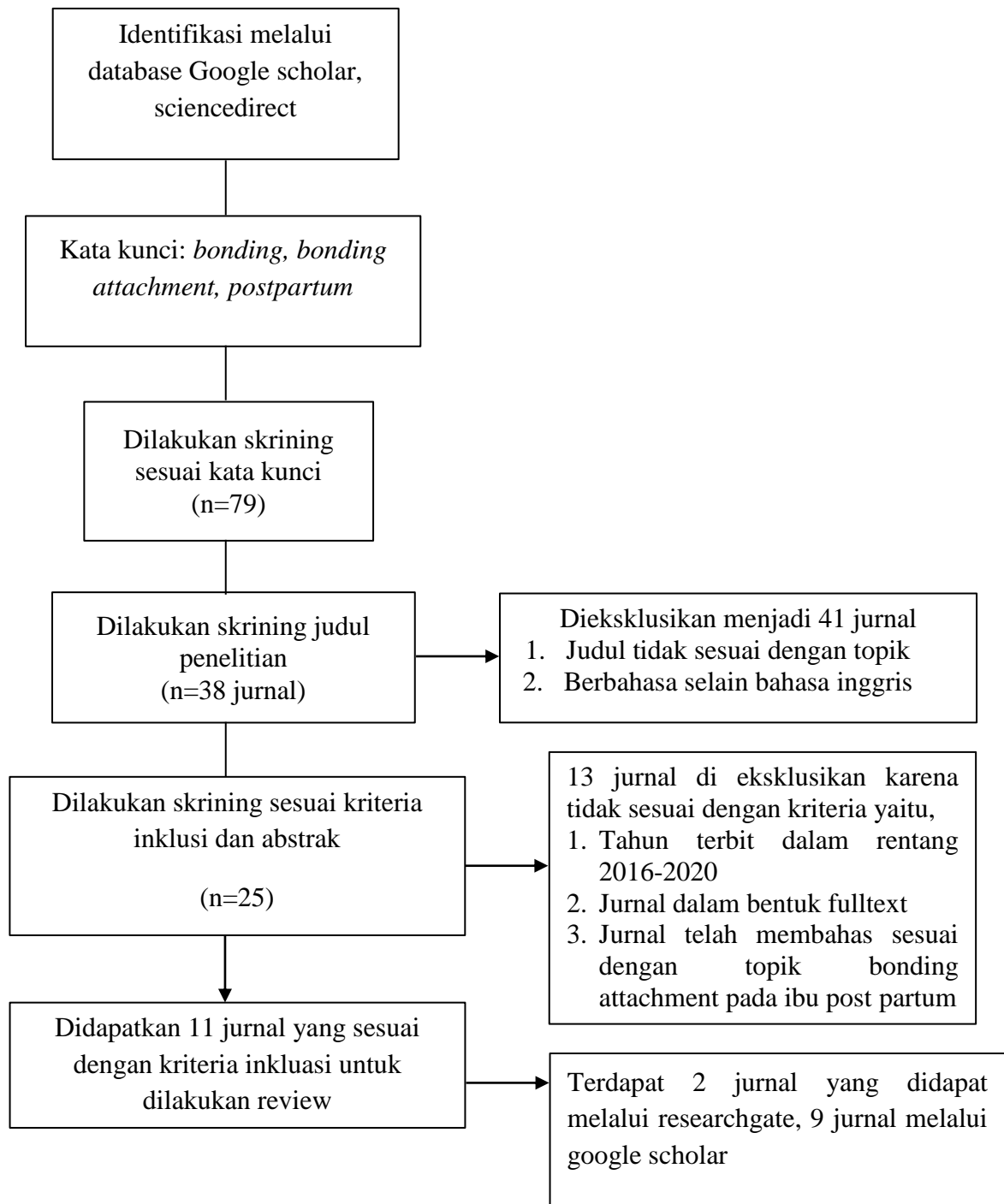
Tabel 3.2 Format PICOS dalam Studi Literatur

Kriteria	Inklusi	Eksklusi
<i>Population</i>	<i>Postpartum Mothers</i>	<i>Not Postpartum mothes</i>
<i>Intervention</i>	<i>Implementation of bounding atachment intervention</i>	<i>Non Implementation of bounding atachment intervention</i>
<i>Comparators</i>	<i>No Comparators</i>	
<i>Outcomes</i>	<i>Description of implementation bounding and attachment of postpartum mother</i>	<i>Non describe of implementation bounding and attachment of postpartum mother</i>
<i>Study Design and publication type</i>	<i>Descriptive, Cross-sectional, Quasi experimental studies, qualitative study with a</i>	<i>No exclusion</i>

	<i>phenomenological approach, explorative qualitative design, Gadamer's philosophical hermeneutic</i>	
<i>Publication years</i>	<i>Post-2015</i>	<i>Pre-2016</i>
<i>Language</i>	<i>English, Indonesian</i>	<i>Language other than English and Indonesian</i>

3.3 Hasil pencarian dan seleksi studi

Berdasarkan hasil pencarian literatur melalui database yaitu google scholar, dan researchgate. Menggunakan kata kunci yang telah disesuaikan dengan MeSH, peneliti mendatkan jurnal pada google scholar yang terkait dengan kata kunci yang tertera pada tabel yaitu sejumlah 33 jurnal. Peneliti juga mendapatkan 28 jurnal di researchgate, serta dari PubMed mendapatkan 18 jurnal. Berdasarkan 3 database tersebut terdapat 79 jurnal. Pada hasil pencarian yang didapatkan kemudian dilakukan skringing judul dan didapatkan 38 jurnal. Peneliti kemudian melakukan skringing berdasarkan abstrak dan kriteria inklusi, ditemukan 25 jurnal yang terpilih. Hasil seleksi artikel studi dapat digambarkan pada diagram flow dibawah ini:



Gambar 3.3 *Diagram Flow Seleksi Studi*

3.4 Analisis Data

Analisis data pada studi literatur dimulai dengan materi hasil penelitian dengan melihat relevansi artikel ilmiah dengan tema yang akan dibahas oleh penulis, dimulai dari materi hasil penelitian yang paling relevan, relevan, dan cukup relevan.