

## BAB III

### METODOLOGI PENELITIAN

#### 1.1 Desain Penelitian

Desain penelitian ini adalah *Literatur Review* atau biasa disebut dengan penelitian tinjauan pustaka. Penggunaan metode penelitian *Literature Review* ini terkait dengan kondisi pandemic Covid- 19 yang membatasi peneliti dalam melakukan studi pendahuluan dan pengambilan data penelitian.

*Literature Review* merupakan penelitian dengan metode pengumpulan data melalui berbagai sumber bacaan dari buku, jurnal, dokumentasi, atau pustaka. *Literatur Review* ini memiliki rangkaian kegiatan penelitian yang dimulai dari pengumpulan data pustaka, selanjutnya membaca, mencatat, menganalisis, dan mengolah bahan penulisan (Nursalam, 2016). Tujuan dari penelitian *Literature Review* adalah untuk mengungkapkan teori yang relevan dengan permasalahan yang diangkat oleh peneliti sebagai bahan rujukan untuk pembahasan hasil penelitian.

Jenis penelitian *Literature Review* yang dipilih oleh peneliti adalah *Systematic Mapping Study (Scoping Study)*. *Systematic Mapping Study (Scoping Study)* merupakan salah satu metode *literature review* yang sistematis dengan menggunakan tahapan- tahapan yang telah ditetapkan sebelumnya. Penelitian ini memiliki beberapa tahapan yakni penentuan tujuan studi literature, pencarian data, skrining, penilaian kualitas, ekstraksi data, analisa data, dan penulisan hasil *literature review* (Okoli, 2010).

## 1.2 Langkah- Langkah Penelusuran Literatur

### 1.2.1 Protokol dan Registrasi

Rangkuman menyeluruh dalam *literature review* mengenai hubungan penerapan *surgical safety checklist* dengan keselamatan pasien operasi. Protocol dan evaluasi dari *literature review* akan menggunakan PRISMA *checklist* untuk menentukan penyeleksian studi yang telah ditemukan dan disesuaikan dengan tujuan dari *literature review* (Nursalam, 2020). Tujuan dalam penelitian *literature review* ini adalah untuk mengetahui hubungan penerapan *surgical safety checklist* dengan keselamatan pasien operasi.

### 1.2.2 Database Pencarian

Pencarian literature dilakukan pada bulan Oktober – Desember 2020. Data yang digunakan dalam penelitian ini merupakan data sekunder dimana data tersebut diperoleh dari hasil penelitian yang telah dilakukan oleh peneliti- peneliti sebelumnya. Pencarian literature sebagai bahan penelitian ini dilakukan melalui database penyedia jurnal *google scholar*, *PubMed*, dan *e- resources perpustakaan nasional*. Pada database *e- resources perpustakaan nasional* terdapat beberapa tautan link yang dapat dikunjungi, diantaranya *Science Direct* dan *Clinical Key for Nursing*.

Peneliti melakukan penelusuran jurnal atau artikel dengan tahun publikasi 2010 sampai tahun 2020. Jurnal yang dipilih merupakan jurnal yang dapat diakses secara full text yang sesuai dengan topik penelitian. Jurnal atau artikel diseleksi berdasarkan judul dan keyword yang berada

di bagian abstrak jurnal. Hasil penelusuran jurnal, ditemukan 1 jurnal internasional melalui pencarian *Clinical Key for Nursing*, 4 jurnal internasional melalui pencarian *Science Direct*, 3 jurnal internasional melalui pencarian *Pubmed*, dan 1 jurnal nasional melalui pencarian *Google Scholar* yang sudah sesuai dengan kriteria inklusi dan eksklusi yang ditentukan.

### 1.2.3 Kata Kunci

Penelusuran jurnal atau artikel dalam penelitian literature review ini menggunakan kata kunci atau *keyword* yang disesuaikan dengan *Medical Subject Heading (MeSH)* dan *boolean operator (AND, OR NOT, or AND NOT)* yang bertujuan untuk menspesifikkan pencarian jurnal, sehingga dapat mempermudah dalam penentuan jurnal atau artikel yang akan digunakan. Tabel dibawah ini merupakan *keyword* yang digunakan peneliti dalam pencarian jurnal yang akan diteliti.

**Tabel 3.1** Kata Kunci Pencarian Literatur

Penerapan	<i>Surgical Safety Checklist</i>	Keselamatan Pasien
<i>Implementation</i>	<i>Surgical Safety Checklist</i>	<i>Patient Safety</i>
<i>OR</i>	<i>OR</i>	<i>OR</i>
<i>Application</i>	WHO <i>Surgical Safety Checklist</i>	<i>Safety Patient</i>
	<i>OR</i>	
	World <i>Health Organization Checklist</i>	
	<i>OR</i>	
	<i>Surgical Checklist</i>	

- *Keyword* dalam penelitian ini (Bahasa Inggris):  
*((Implementation OR) Application AND (((Surgical Safety Checklist OR) WHO Surgical Safety Checklist OR) World Health Organization Checklist OR) Surgical Checklist AND ((Patient Safety OR) Safety Patient))*
- *Keyword* dalam penelitian ini (Bahasa Indonesia): Penerapan, *Surgical Safety Checklist*, keselamatan pasien.

### 1.3 Kriteria Inklusi dan Eksklusi

Strategi yang digunakan dalam mencari jurnal atau artikel yang menggunakan *PEOS framework*, yaitu (Nursalam, 2020):

- a. *Population/problem*, yaitu populasi atau masalah yang akan di analisis sesuai dengan tema yang sudah ditentukan dalam *literature review*.
- b. *Exposure*, yaitu suatu kondisi yang dipaparkan dalam studi sesuai dengan tema yang sudah ditentukan dalam *literature review*.
- c. *Outcome*, yaitu hasil atau luaran yang diperoleh pada studi terdahulu yang sesuai dengan tema yang sudah ditentukan dalam *literature review*.
- d. *Study design*, yaitu strategi yang dipilih oleh penulis yang diperoleh pada studi terdahulu yang dengan tema yang sudah ditentukan dalam *literature review*.
- e. *Time*, yaitu kurun waktu yang dilakukan dalam studi terdahulu.

Tabel 3.2 Rumusan PEOS dalam *literature review*

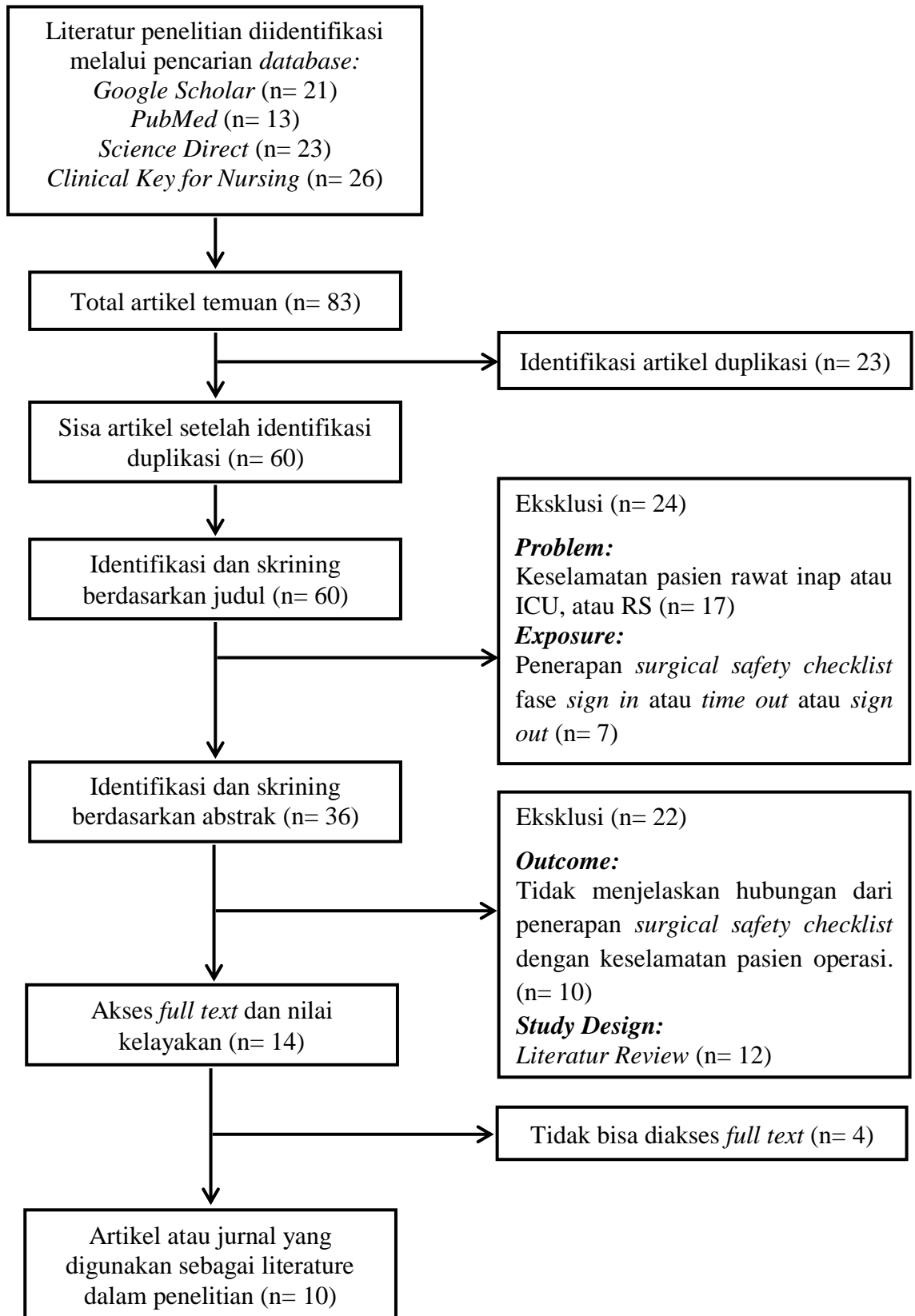
<b>PEOS</b>	<b>Kriteria Inklusi</b>	<b>Kriteria Eksklusi</b>
<b>Population/ Problem</b>	Keselamatan pasien operasi	Keselamatan pasien rawat inap atau ICU, atau RS
<b>Exposure</b>	Penerapan <i>surgical safety checklist</i> .	- Penerapan <i>surgical safety checklist</i> fase <i>sign in</i> . - Penerapan <i>surgical safety checklist</i> fase <i>time out</i> . - Penerapan <i>surgical safety checklist</i> fase <i>sign out</i> .
<b>Outcomes</b>	Menjelaskan hubungan atau pengaruh dari penerapan <i>surgical safety checklist</i> dengan keselamatan pasien operasi.	Tidak menjelaskan hubungan dari penerapan <i>surgical safety checklist</i> dengan keselamatan pasien operasi.
<b>Study Design</b>	<i>Cohort studies, Cross-sectional studies, Descriptive studies, Quasi-experimental studies, Qualitative research, Randomize controlled trial,</i>	<i>Literature review</i> dan <i>science review</i> .
<b>Publication years</b>	2010 – 2020	Sebelum tahun 2010
<b>Language</b>	Bahasa Inggris dan Bahasa Indonesia	Selain Bahasa Inggris dan Bahasa Indonesia

## 1.4 Seleksi Studi dan Penilaian Kualitas

### 1.4.1 Hasil Pencarian dan Seleksi Studi

Hasil pencarian literature melalui empat website database penyedia jurnal pada bulan Oktober – Desember 2020 dengan menuliskan kata kunci yang telah ditentukan dan sesuai dengan *Medical Subject Heading (MeSH)* sehingga mendapatkan 83 artikel, dengan rincian 21 artikel di *Google Scholar*, 13 artikel di *PubMed*, 23 artikel di *Science Direct*, dan 26 artikel di *Clinical Key for Nursing*. Artikel hasil

pencarian tersesbut kemudian diperiksa duplikasi, ditemukan 23 artikel yang sama sehingga harus dikeluarkan dan tersisa 60 artikel. 60 artikel tersisa selanjutnya dilakukan skrining berdasarkan judul (n= 24), abstrak (n= 22), dan akses *full text* (n= 4) yang disesuaikan dengan kriteria inklusi dan eksklusi. *Assesment* yang dilakukan berdasarkan kelayakan terhadap kriteria inklusi dan eksklusi didapatkan 10 artikel terpilih sebagai literature dalam penelitian dengan rincian 1 jurnal internasional melalui pencarian *Clinical Key for Nursing*, 4 jurnal internasional melalui pencarian *Science Direct*, 4 jurnal internasional melalui pencarian *Pubmed*, dan 1 jurnal nasional melalui pencarian *Google Scholar*. Hasil seleksi studi dapat dilihat pada gambar diagram *prisma flow chart* di bawah ini:



Gambar 3.1 Prisma Flow Chart Seleksi Studi

### 1.4.2 Penilaian Kualitas

Analisis kualitas metodologi pada setiap jurnal literature (n=10) terpilih menggunakan *checklist* daftar penilaian berdasarkan *The Joanna Briggs Institute (JBI) Critical Appraisal* yang didalamnya terdapat pertanyaan untuk menilai kualitas dari studi. Setiap pertanyaan dalam *The Joanna Briggs Institute (JBI) Critical Appraisal* diberikan pilihan kriteria nilai 'Yes', 'No', 'Unclear', dan 'Not applicable', dengan poin satu untuk kriteria nilai 'Yes' dan poin nol untuk kriteria nilai lainnya. Poin yang didapatkan pada setiap pertanyaan akan dijumlahkan, jika skor penelitian setidaknya 50% maka memenuhi kriteria dari *Critical Appraisal*, sehingga studi lolos dalam kriteria inklusi. Pengecualian studi yang memiliki kualitas rendah perlu dilakukan oleh peneliti untuk menghindari bias dalam validitas hasil dan rekomendasi ulasan (Nursalam, 2020).

**Tabel 3.3** Penilaian *Critical Appraisal* berdasarkan The Joanna Briggs Institute (JBI) – *Cohort Studies*

Penulis	Skor <i>Critical Appraisal</i>											Jumlah	Kesimpulan
	1	2	3	4	5	6	7	8	9	10	11		
de Vries, E. N., <i>et all</i> (2010)	√	√	√			√	√	√	√		√	8/11	72.7%
Lacassie, H. J., <i>et all</i> (2016)	√	√	√			√	√	√	√		√	8/11	72.7%
Abbott, T. E. F., <i>et all</i> (2017)	√	√	√			√		√	√			6/11	54.5%
de Jager, E., <i>et all</i> (2018)	√	√	√			√	√	√	√		√	8/11	72.7%
Ramsay, G., <i>et all</i> (2019)	√	√	√			√	√	√	√		√	8/11	72.7%
Chhabra, A., <i>et all</i> (2019)	√	√	√			√	√	√	√		√	8/11	72.7%
Gama, C. S., <i>et all</i> (2020)	√	√	√			√	√	√	√		√	8/11	72.7%



**Tabel 3.4** Penilaian *Critical Appraisal* berdasarkan The Joanna Briggs Institute (JBI) – *Quasi- Experimental Studies*

Penulis	Skor <i>Critical Appraisal</i>									Jumlah	Kesimpulan
	1	2	3	4	5	6	7	8	9		
Pujianto, A., Widaryati (2015)	√			√	√	√	√	√	√	7/9	77.7%

**Tabel 3.5** Penilaian *Critical Appraisal* berdasarkan The Joanna Briggs Institute (JBI) – *Randomized Controlled Trials*

Penulis	Skor <i>Critical Appraisal</i>													Jumlah	Kesimpulan
	1	2	3	4	5	6	7	8	9	10	11	12	13		
Haugen, A. S., <i>et all</i> (2015)	√	√	√	√	√		√	√		√	√	√	√	11/13	84.6%
Haugen, A. S., <i>et all</i> (2019)	√	√	√				√	√		√	√	√	√	9/13	69.2%

Berdasarkan tabel di atas, studi yang dilakukan oleh Abbott, T. E. F., *et all* (2017) memiliki total poin sebesar 6/11 dengan kesimpulan penilaian sebesar 54.5%. Jika dibandingkan dengan total poin dan kesimpulan penilaian dari 9 studi lainnya, studi yang dilakukan oleh Abbott, T. E. F., *et all* (2017) memiliki kesimpulan penilaian yang terendah. Selain itu, setelah peneliti membaca kembali studi tersebut, hasil penelitian dapat terwakili oleh studi- studi lainnya. Oleh karena itu, peneliti memutuskan untuk tidak mengikutsertakan studi yang dilakukan oleh Abbott, T. E. F., *et all* (2017) sebagai literature dalam penelitian, sehingga total studi yang digunakan sebagai literature dalam penelitian ini berjumlah 9 studi.

### 1.5 Penyajian Hasil Literatur Review

Penyajian data dapat dilakukan dalam tiga bentuk, yakni penyajian dalam bentuk teks, dalam bentuk tabel, dan dalam bentuk grafik. Penyajian

data dalam penelitian *literature review* ini akan disajikan dalam bentuk tabel dan narasi.

### **1.5.1 Tabel**

Penyajian data dalam bentuk tabel akan disusun pada kolom dan baris yang menunjukkan ringkasan jurnal terpilih. Ringkasan tersebut meliputi judul artikel atau jurnal, nama penulis, tahun publikasi, tempat penelitian, tujuan penelitian, desain penelitian, banyaknya sampel atau responden, dan ringkasan hasil penelitian.

### **1.5.2 Narasi**

Penyajian data dengan narasi akan menjelaskan terkait persamaan dan perbedaan yang telah ditemukan, pembahasan terkait penelitian yang saling mendukung atau bertentangan, menjelaskan hasil dari penelitian studi- studi terpilih yang akan dianalisis oleh peneliti, dan menjelaskan terkait opini peneliti.

## **1.6 Analisis Data**

Artikel atau jurnal penelitian yang digunakan sebagai literature dalam penelitian hasil dari seleksi studi ( $n= 9$ ) akan dikumpulkan dan dibuat ringkasan jurnal yang diurutkan berdasarkan tahun publikasi dalam tabel dengan format meliputi judul artikel atau jurnal, nama penulis, tahun publikasi, tempat penelitian, tujuan penelitian, desain penelitian, banyaknya sampel atau responden, dan ringkasan hasil penelitian. Analisis data akan dilakukan dengan cara membandingkan, mencari kesamaan atau perbedaan isi jurnal sesuai rumusan masalah, hasil penelitian mana yang mendukung atau yang saling

bertentangan, atau dapat pula beberapa temuan yang masih belum terjawab sehingga selanjutnya dapat dilakukan pembahasan dan dapat menarik suatu kesimpulan.